

ENQUÊTE AUPRÈS DES ACTEURS DE LA CONSERVATION DE LA FLORE MÉDITERRANÉENNE

SYNTHÈSE DES DIFFICULTÉS RENCONTRÉES, DES BESOINS ET DES
SOLUTIONS POUR AMÉLIORER LA PRÉSERVATION
DES MILIEUX NATURELS

CONSERVATOIRE BOTANIQUE NATIONAL
MÉDITERRANÉEN DE PORQUEROLLES

Dounia KHAMOUCH, Olivier ARGAGNON, Katia DIADEMA

Février 2020



RAPPORT d'ÉTUDE

 **RESEDA**
Flore
RÉSEAU D'ACTEURS
POUR LA CONSERVATION
DE LA FLORE MÉDITERRANÉENNE

DOCUMENT RÉALISÉ PAR :



Conservatoire botanique national méditerranéen de Porquerolles



Ce rapport d'étude est la version revue et simplifiée d'un mémoire soutenu dans le cadre d'un stage de Master 2 *Man and Biosphere* de l'Université de Toulouse III Paul Sabatier réalisé du 18 mars au 17 septembre 2019 (Khamouch 2019)

DOCUMENT RÉALISÉ AVEC LE SOUTIEN DE :



RÉDACTION :

Dounia KHAMOUC

COORDINATION :

Olivier ARGAGNON, Katia DIADEMA

RELECTURE :

Olivier ARGAGNON, Katia DIADEMA, Laure SIRVENT

REMERCIEMENTS :

Université Toulouse III Paul Sabatier - Monique BURRUS, Stéphane AULAGNIER

CBNMed – Karine FAURE, Guilhem DEBARROS, Frédéric ANDRIEU, Bouchaib KHADARI, Guillaume PAPUGA, James MOLINA

MEMBRES DE RESEDA-FLORE :

Agence Régionale Pour l'Environnement-Agence Régionale de la Biodiversité Provence-Alpes-Côte d'Azur

Centre d'Ecologie Fonctionnelle et Evolutive

Conservatoire botanique national alpin

Conservatoire botanique national de Corse

Conservatoire botanique national du Massif Central

Conservatoire botanique national méditerranéen de Porquerolles

Conservatoire d'espaces naturels de Provence-Alpes-Côte d'Azur

Conservatoire d'espaces naturels du Languedoc-Roussillon

Fondation Tour du Valat

Institut des Sciences de l'Evolution-Montpellier

Institut Méditerranéen de Biodiversité et d'Écologie marine et continentale

Parc National de Port-Cros

Parc National des Calanques

Parc National des Cévennes

Parc National du Mercantour

ACTEURS DE LA CONSERVATION AYANT REPONDU A L'ENQUÊTE :

Association de Défense de l'environnement et de la nature des pays d'Agde
Communauté d'agglomération Béziers Méditerranée
Communauté d'agglomération Riviera française
Communauté d'agglomération Sophia-Antipolis
Communauté de communes Cœur de Lozère
Communauté de communes Pays des Vans en Cévennes
Communauté de communes Rhône Crussol
Commune Antibes Juan-les-Pins
Conseil départemental 06
Conseil départemental 13
Conseil départemental 34
Conservatoire des espaces naturels de Rhône-Alpes
Fédération des Réserves Naturelles Catalanes
Ligue pour la Protection des Oiseaux Drôme-Ardèche
Ligue pour la Protection des Oiseaux PACA
Métropole Nice Côte d'Azur
Office National des Forêts Agence Alpes-Maritimes / Var
Office National des Forêts Agence Bouches-du-Rhône / Vaucluse
Parc Naturel Régional des Monts d'Ardèche
Parc Naturel Régional Grands Causses
Parc Naturel Régional Narbonnaise en Méditerranée
Parc Naturel Régional Préalpes d'Azur
Parc Naturel Régional Sainte-Baume
Parc Naturel Régional Verdon
Société Nationale de Protection de la Nature
Syndicat mixte Aménagement de la Vallée de la Durance
Syndicat mixte Aménagement et équipement du Mont Ventoux = futur PNR Ventoux
Syndicat mixte Grand Site des Gorges du Gardon
Syndicat mixte Hautes vallées cévenoles
Syndicat mixte Massif des Maures
Syndicat mixte Rivage Salses-Leucate

CITATION RECOMMANDÉE :

KHAMOUCH D., ARGAGNON O., DIADEMA K. 2020. *ENQUETE AUPRES DES ACTEURS DE LA CONSERVATION DE LA FLORE MEDITERRANEENNE*. RAPPORT INEDIT. CBNMED, RESEDA-FLORE. 16 P. + ANNEXES

DATE DE RÉALISATION : Février 2020

PHOTO COUVERTURE : T. Paquier, Rhône

RÉSUMÉ

Dans le cadre de la conservation de la biodiversité méditerranéenne, le réseau d'acteurs RESEDA-Flore a été créé en janvier 2018 à l'initiative du Conservatoire botanique national méditerranéen de Porquerolles et de 14 autres organismes membres fondateurs.

L'un des objectifs majeurs de RESEDA-Flore est de fournir aux acteurs de la conservation et de la gestion de la flore et des habitats méditerranéens des clés suffisamment généralisables pour préserver cette biodiversité unique et menacée. En effet, les gestionnaires d'espaces naturels, les chercheurs, les collectivités et les services de l'Etat ont besoin d'outils de diagnostic simples et communs pour évaluer les enjeux et maintenir en bon état de conservation ces richesses naturelles.

Pour atteindre cet objectif, l'accompagnement des acteurs de la conservation et la valorisation de leurs travaux sont essentiels. Dans cette optique, il est nécessaire d'identifier les principales difficultés que ces acteurs rencontrent, ainsi que d'envisager des solutions.

En s'appuyant sur des indicateurs choisis et un protocole d'enquête, deux études ont été réalisées : une étude qualitative grâce à des entretiens directs avec les membres fondateurs du réseau et une étude quantitative par le biais d'un questionnaire en ligne diffusé auprès des acteurs de l'environnement.

L'analyse des réponses montre, au delà de quelques spécificités, des difficultés et des besoins communs à tous les partenaires interrogés comme, par exemple, le manque de moyens financiers et humains. Ces résultats pourront servir de base à la construction du réseau RESEDA-Flore.

Mots clés : Biodiversité méditerranéenne - RESEDA-Flore - Réseau d'acteurs - Conservation des milieux naturels



ABSTRACT

The RESEDA-Flore network was created in January 2018 on the initiative of the Conservatoire botanique national méditerranéen de Porquerolles and 14 other founder organizations. Its goal is to facilitate the conservation of Mediterranean biodiversity.

One of the major objectives of RESEDA-Flore is to provide the Mediterranean conservation and nature management players efficient keys for achieving their mission of protecting this unique and threatened vegetal biodiversity. Natural area managers, researchers, collectivities and state agencies need common simple diagnostic tools, enabling them to assess major issues and to maintain the good conservation status of their natural wealth.

It was essential to help the conservation actors and to value their work. With this in mind, it was necessary to pinpoint the main difficulties they encounter, and to consider solutions.

On the basis of chosen indicators and a survey protocol, two studies were conducted: a qualitative study relying on direct interviews with founder members and a quantitative study led through an online questionnaire directed towards various other conservation stakeholders.

Responses analysis shows, beyond a few specificities, common difficulties and needs shared by all the surveyed partners such as the lack of human and financial resources. These results will be useful to build and develop the RESEDA-Flore network.

Keywords: Mediterranean Biodiversity - RESEDA-Flore – Players network – Natural habitats conservation

SOMMAIRE

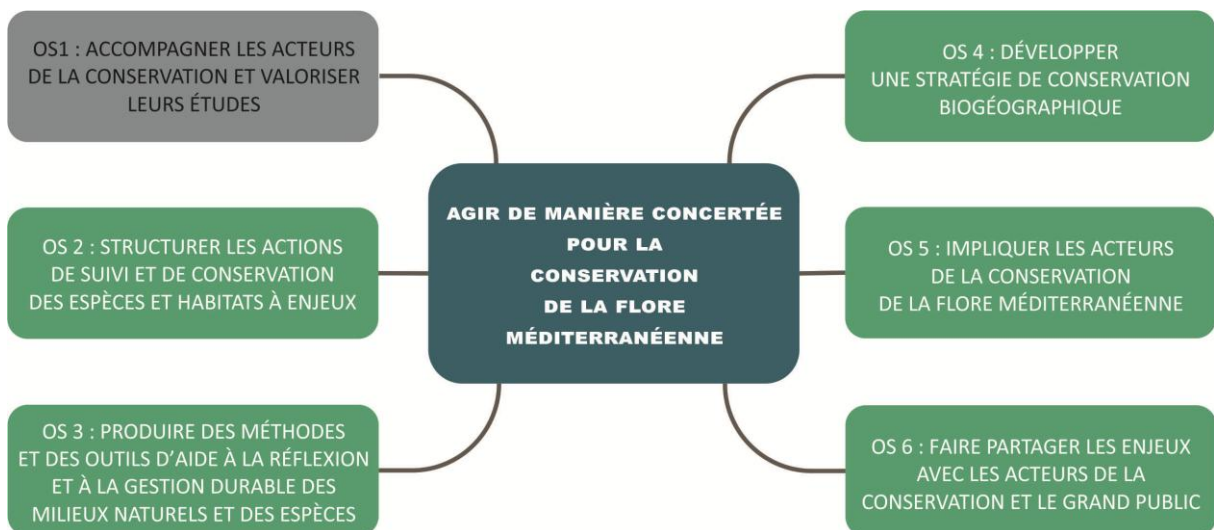
INTRODUCTION	3
ENTRETIENS AVEC LES MEMBRES FONDATEURS DU RESEAU	4
ELABORATION DU QUESTIONNAIRE DIRECT	4
DEROULEMENT DES ENTRETIENS	4
ENTRETIENS AVEC LES ACTEURS DE LA CONSERVATION DU TERRITOIRE	5
ELABORATION DU QUESTIONNAIRE EN LIGNE	5
DIFFUSION DU QUESTIONNAIRE	6
METHODE D'ANALYSE DES INFORMATIONS RECUEILLIES	6
ANALYSE SPECIFIQUE	7
LA CONSERVATION DES MILIEUX NATURELS VUE PAR LES STRUCTURES FONDATRICES DU RESEAU	7
Profils, intérêt et apports des structures fondatrices concernées par la problématique.....	7
Etat des lieux des connaissances, actions et retours d'expérience sur les milieux naturels	8
Identification des difficultés rencontrées par les membres fondateurs.....	9
Partage de la connaissance entre les membres fondateurs du réseau	10
LA CONSERVATION DES MILIEUX NATURELS VUE PAR LES ACTEURS DE L'ENVIRONNEMENT	11
Profils, intérêt et apports des structures concernées par la problématique.....	11
Etat des lieux des connaissances, actions et retours d'expérience sur les milieux naturels	11
Identification des difficultés rencontrées	11
Partage de la connaissance entre les différents acteurs de la conservation	12
ANALYSE GLOBALE	13
ANALYSE DES PROBLEMES	13
ANALYSE DES SOLUTIONS	14
CONCLUSION	15
BIBLIOGRAPHIE	16
ANNEXE 1 : ENQUETE DIRECTE SUR LES CONNAISSANCES NECESSAIRES AUX ACTIONS DE CONSERVATION DES MILIEUX NATURELS	17
ANNEXE 2 : ENQUETE EN LIGNE SUR LES CONNAISSANCES NECESSAIRES AUX ACTIONS DE LA CONSERVATION DES MILIEUX NATURELS	21

INTRODUCTION

La région méditerranéenne est l'une des parties du globe qui possède la biodiversité la plus élevée. Cette zone abrite près de 20% de la richesse floristique totale de la Terre sur seulement 2% de la surface mondiale, (Médail & Quézel 1997). La mise en œuvre d'une approche mutualisée de la conservation de la biodiversité de la région méditerranéenne française est devenue un enjeu majeur face à la crise actuelle d'extinction des espèces, à l'ampleur des impacts anthropiques, aux puissants et rapides changements globaux.

Des échanges réguliers noués depuis de nombreuses années ont permis de relier de façon performante la recherche fondamentale et appliquée aux questions concrètes posées par les gestionnaires des milieux naturels, en particulier dans les systèmes écologiques méditerranéens. Ces échanges ont mis en évidence que les membres de divers organismes de conservation, de gestion et de recherche avaient des intérêts communs dans les domaines de la botanique, de l'écologie, de la biologie des populations, de la biologie de la conservation, de l'écologie de la restauration, de la génétique des populations et de la conservation biogéographique.

C'est dans ce cadre que le réseau d'acteurs pour la conservation de la flore méditerranéenne, RESEDA-Flore, a été créé en 2018. Il regroupe actuellement 15 organismes de recherche, de conservation ou de gestion qui ont signé une charte afin de favoriser une dynamique collective. Les membres du réseau ont souhaité développer un projet pour la mise en place d'une stratégie de conservation biogéographique en France méditerranéenne continentale, autour de 6 objectifs spécifiques (notés OS dans le schéma ci-dessous).



L'ensemble des résultats attendus permettra d'améliorer la préservation des milieux et des espèces au sein du hotspot de biodiversité fortement menacé par les changements globaux qu'est la Méditerranée.

Ce travail vient répondre au premier objectif spécifique du programme : l'accompagnement des acteurs de la conservation et la valorisation de leurs études. Les premières réunions des membres du réseau ont souligné l'importance d'identifier les points de blocage rencontrés par les acteurs de la conservation. Cette nécessité a aussi été constatée en dehors du réseau (Faure, Barthoulot & Argagnon 2019).

Pour identifier les difficultés, besoins et solutions proposées, ce travail s'est appuyé sur le choix d'indicateurs et d'un protocole d'enquête pour réaliser deux études : une étude qualitative grâce à des entretiens directs avec les membres fondateurs du réseau et une étude quantitative par la diffusion d'un questionnaire en ligne auprès des acteurs concernés.

Plus précisément, les éléments abordés sont :

- * Les freins et les difficultés rencontrées par les acteurs de l'environnement (gestionnaires de milieux, instances institutionnelles, techniciens etc.) qui œuvrent pour la conservation des milieux naturels.
- * Les besoins et les informations nécessaires à la conservation des milieux naturels dans la région méditerranéenne.
- * Les solutions pour mutualiser les efforts et les compétences des acteurs de l'environnement.

ENTRETIENS AVEC LES MEMBRES FONDATEURS DU RESEAU

ELABORATION DU QUESTIONNAIRE DIRECT

Le questionnaire direct vise les organismes fondateurs du réseau RESEDA-Flore, présenté sous forme de 3 axes principaux (**Annexe 1**) :

- * *Présentation de l'interlocuteur et de la structure à laquelle il appartient, identification des attentes et des besoins*

Cette partie a permis d'obtenir une présentation bien détaillée des structures, d'identifier des personnes ressources, ainsi que des besoins et des attentes des acteurs vis-à-vis du réseau RESEDA-Flore.

- * *État des lieux des actions entreprises sur les milieux naturels*

Cette partie a permis d'effectuer un état des lieux des connaissances, actions et retours d'expériences relatifs aux différents volets de la conservation de la flore et des milieux naturels.

- * *Identification des freins et des difficultés rencontrées dans la conservation des milieux naturels*

Cette partie a permis d'inventorier et d'analyser les freins et les difficultés rencontrées par les acteurs de l'environnement afin de formaliser de manière globale et homogène une liste de ces problèmes. Leur résolution de manière mutualisée, efficace et durable s'en trouvera facilitée.

DEROULEMENT DES ENTRETIENS

La réalisation des enquêtes s'est effectuée de trois manières différentes (en personne, en visioconférence ou par téléphone) en fonction de la disponibilité et du souhait des acteurs concernés.

* Le déroulement des entretiens en personne

Les entretiens directs se sont déroulés soit dans les locaux du CBNMed, soit dans ceux de la structure de la personne interrogée, soit au cours du séminaire de botanique annuel du CBNMed.

Les entretiens ont été répartis sur une durée de 3 mois du 02 mai au 30 juillet 2019.

La durée moyenne estimée de l'entretien varie entre 45 min et 1h en fonction de la volonté de l'interlocuteur, de son caractère (bavard ou non) et du degré d'importance qu'il donne à la thématique.

* Les entretiens à distance

Les entretiens téléphoniques et en visioconférence ont été faits à la demande des interlocuteurs. La procédure et le questionnaire restent les mêmes quel que soit le type d'entretien.

ENTRETIENS AVEC LES ACTEURS DE LA CONSERVATION DU TERRITOIRE

En préalable à l'élaboration du recueil des informations en ligne, les contacts des structures dont la thématique de travail est en rapport avec la conservation des milieux naturels en région méditerranéenne continentale française ont été regroupés.

Ce recueil a permis d'établir une liste de 150 contacts de partenaires potentiels dans les différentes structures de l'environnement des 13 départements français continentaux, dont tout ou partie du territoire est en zone méditerranéenne (04, 05, 06, 07, 11, 13, 26, 30, 34, 48, 66, 83, 84) : les Parcs naturels régionaux, Office national des forêts, Centres régionaux de la propriété forestière, Office national de la chasse et de la faune sauvage (aujourd'hui intégré dans l'Office français de la biodiversité), Conservatoire du littoral, centres de recherche, agences pour l'environnement, Conseils régionaux, Conseils départementaux, Directions départementales des territoires et de la mer, communes, communautés de communes, communautés d'agglomération, métropoles, syndicats mixtes, syndicats intercommunaux et associations.

ELABORATION DU QUESTIONNAIRE EN LIGNE

Contrairement au questionnaire direct basé sur des questions ouvertes, libres et qui peuvent être adaptées en fonction du niveau d'interaction avec l'interlocuteur, le questionnaire en ligne (indirect) est une combinaison de questions fermées à choix multiples et de quelques questions ouvertes.

Vu que le questionnaire en ligne vise les acteurs hors RESEDA-Flore, des questions visent à identifier les intérêts de chaque acteur envers la thématique abordée par le réseau et la possibilité d'en devenir membre (**Annexe 2**).

DIFFUSION DU QUESTIONNAIRE

* Mise en ligne (Framaforms)

Après avoir rédigé le questionnaire au format Word, celui-ci a été mis en ligne grâce au logiciel « Framaforms » (<https://framaforms.org/>), qui permet de réaliser des questionnaires, enquêtes ou sondages de manière totalement anonyme.

* Diffusion du lien

Le formulaire a été partagé avec la liste établie des contacts des structures en rapport avec la thématique de la conservation des milieux naturels dans la région méditerranéenne continentale depuis le lien suivant :

<https://framaforms.org/connaissance-necessaire-aux-actions-de-conservation-des-milieux-naturels-1560241770>

Le recueil des données issues du formulaire en ligne a duré 3 mois du 11 Juin au 9 septembre 2019.

METHODE D'ANALYSE DES INFORMATIONS RECUEILLIES

* Analyse des problèmes

Parmi les différents objectifs de notre enquête, l'identification des freins et des difficultés rencontrées par les acteurs de l'environnement dans la conservation et la protection des milieux naturels est un élément crucial. Ainsi, après la phase d'entretiens, une analyse des problèmes a été initiée afin d'articuler tous les obstacles et les problèmes des acteurs.

L'analyse des problèmes identifiés par les acteurs s'est déroulée en 4 étapes principales :

- * Poser le sujet initial de l'analyse « les freins et les difficultés rencontrées dans la conservation des milieux naturels ».
- * Identifier les principaux problèmes cités par les acteurs dans la phase d'entretien.
- * Construire un diagramme pour visualiser la problématique et les difficultés posées par les acteurs interrogés.
- * Analyser l'ensemble des problèmes de manière à clarifier les relations, les causes et les conséquences de chaque difficulté.

* Analyse des solutions

Elle permet d'identifier les solutions et les piste possibles pour gérer les problématiques posées afin de favoriser l'émergence de nouvelles approches et techniques de conservation durables et évolutives des espèces et des milieux naturels.

L'analyse des solutions s'est déroulée en 4 étapes principales :

- * Poser le sujet initial de l'analyse « les recommandations à apporter pour améliorer la conservation des milieux naturels ».
- * Identifier les principales recommandations citées par les acteurs dans la phase d'entretien.

- * Construire un diagramme pour visualiser les solutions et les propositions évoquées par les acteurs interrogés.
- * Analyser l'ensemble des solutions de manière à clarifier les relations, les causes et les conséquences de chaque proposition.

ANALYSE SPECIFIQUE

LA CONSERVATION DES MILIEUX NATURELS VUE PAR LES STRUCTURES FONDATRICES DU RESEAU

Profils, intérêt et apports des structures fondatrices concernées par la problématique

* Profils des membres fondateurs de RESEDA-Flore

Au cours de la mission d'identification des freins et des difficultés dans la conservation des milieux naturels en région méditerranéenne, 18 entretiens ont donc été effectués, parmi lesquels 9 entretiens directs, 5 en visioconférence et 4 entretiens téléphoniques.

Les entretiens concernaient plusieurs membres des structures fondatrices du réseau aux profils assez différents, à savoir : 24 % de chercheurs (Tour du Valat, CEFE-CNRS, ISEM, IMBE) ; 42 % de gestionnaires (PN de Port-Cros, PN des Cévennes, PN du Mercantour, PN des Calanques, CEN LR, CEN PACA) et 35 % de chargés de mission des conservatoires botaniques nationaux (méditerranéen, alpin, Massif central et Corse) et ARPE-ARB.

* Intérêt des membres fondateurs vis-à-vis du réseau

Les entretiens ont révélé que les raisons majeures de l'intérêt des membres fondateurs vis-à-vis du réseau étaient les suivantes :

Raison N°1 : Echanges et partage d'informations sur les travaux réalisés par les autres partenaires (les techniques de suivis, les modes de gestion, les résultats obtenus...) en matière de connaissance et de conservation des espèces et des habitats.

Raison N°2 : Amélioration de la productivité et mise en œuvre de nouvelles perspectives de connaissance.

Raison N°3 : Mutualisation et valorisation des connaissances et des expériences des acteurs de la conservation de la flore et des habitats naturels.

Raison N°4 : Réalisation de partenariats pour développer des projets en commun pour la conservation de la flore et des habitats.

Raison N°5 : Valorisation des synergies en termes de communication vis-à-vis des financements.

Raison N°6 : Evaluation des phénomènes et processus qui influencent à différentes échelles la flore, les communautés végétales et les habitats en zone méditerranéenne.

Raison N°7 : Autre(s).

Les intérêts varient avec les missions différentes des structures de recherche, de gestion et d'appui aux politiques publiques (CBN et l'ARPE). Cette variation peut être également expliquée par le territoire d'actions et le budget de l'organisme qui eux aussi varient d'une structure à l'autre.

* Apport des membres fondateurs au réseau

Parallèlement à ce que le réseau proposera aux membres fondateurs, ceux-ci aideront aussi le réseau de manière intégrée et efficace. Le Tableau 1 résume ce que les membres estiment pouvoir apporter au réseau.

Tableau 1. Apport des organismes fondateurs pour la conservation des milieux naturels à travers le réseau.

Chercheurs	Gestionnaires	Autres (ARPE, CBN)
<ul style="list-style-type: none">• Connaissance scientifique, connaissance approfondie de la flore (notamment des zones humides...) et de l'écologie des espèces• Méthodes de génie écologique (réintroduction d'espèces...)• Protection de la flore• Suivi de l'état de conservation• Analyse de données	<ul style="list-style-type: none">• Savoir-faire dans le montage de projet• Possibilité d'intervention à n'importe quel endroit• Eléments en lien avec les impacts des activités humaines sur les habitats• Savoir-faire en structuration et gestion de données• Cartographie, géomatique.• Compétence en botanique• Partage d'expérience et de documents	<ul style="list-style-type: none">• Partage d'expérience en matière de conservation <i>in situ</i> et <i>ex situ</i>• Partage de connaissances sur les habitats ou les espèces• Expertise en botanique et en phytosociologie• Expertise en conservation des milieux naturels et des espèces• Savoir-faire dans le travail en réseau

Etat des lieux des connaissances, actions et retours d'expérience sur les milieux naturels

Les critères pris en compte pour le choix du référentiel typologique utilisé pour la connaissance et la conservation des habitats diffèrent en fonction des acteurs interrogés. Cette différence s'explique par les actions qui sont déjà menées par leurs structures sur la thématique de la conservation des milieux naturels. Cependant, toutes les structures n'ont pas forcément déjà abordé cette thématique.

L'enquête a révélé que ce sont principalement les habitats menacés, les habitats de la Directive Habitat Faune Flore et les habitats abritant des espèces patrimoniales qui sont considérés pour les actions mises en œuvre. Les autres sont actuellement moins pris en compte par les structures fondatrices du réseau.

* Actions menés sur les milieux naturels

Les membres fondateurs ont des approches différentes lorsqu'il s'agit de mener des actions sur les milieux naturels, en particulier lorsqu'il s'agit de milieux naturels mal caractérisés. Ces actions sont indiquées dans le Tableau 2, page suivante.

Tableau 2. Différentes actions menées sur des milieux naturels par les membres fondateurs de RESEDA-Flore.

Chercheurs	Gestionnaires	Autres (CBN)
<ul style="list-style-type: none"> • Projets de restauration des habitats naturels. • Restauration de plusieurs types d'écosystèmes. 	<ul style="list-style-type: none"> • Restauration des milieux naturels dégradés • Intégration dans une démarche de protection, d'inventaire et de connaissance. • Cartographie des habitats et caractérisation des milieux naturels. 	<ul style="list-style-type: none"> • Etude et caractérisation des habitats naturels. • Participation au groupe de travail « interprétation des habitats » pour les habitats de la directive, avec le MNHN, le Ministère de l'environnement et un représentant « habitats » de chaque CBN.

Identification des difficultés rencontrées par les membres fondateurs

Les entretiens menés ont permis d'identifier les principales difficultés rencontrées par les acteurs de la conservation dans l'exercice de leur mission.

Les problèmes majeurs rencontrés sont les suivants :

<p>Problème N°1 : Manque de moyens financiers, humains (diminution des effectifs) et de temps.</p> <p>Problème N°2 : Manque de connaissance sur les méthodes de restauration et de conservation des milieux naturels.</p> <p>Problème N°3 : Manque d'outils communs pour l'identification et les méthodes.</p> <p>Problème N°4 : Mauvaise connaissance sur la thématique / manque de partage de connaissance.</p> <p>Problème N°5 : Pression des activités humaines conduisant à la destruction des habitats naturels.</p> <p>Problème N°6 : Problèmes administratifs / manque de soutiens politiques.</p> <p>Problème N°7 : Mauvaise caractérisation des milieux naturels.</p> <p>Problème N°8 : Manque de données environnementales (types de sol, recouvrement des espèces...).</p> <p>Problème N°9 : Manque de suivi et de valorisation des recherches et des études qui ont déjà été réalisées.</p> <p>Problème N°10 : Manque de relevés phytosociologiques.</p> <p>Problème N°11 : Manque de contacts et de communication.</p> <p>Problème N°13 : Vieillesse du personnel qualifié dans cette thématique.</p> <p>Problème N°14 : Problèmes logistiques et techniques (GPS mal identifié, mauvaise préparation des sorties de terrain).</p> <p>Problème N°15 : Autre(s).</p>

Parmi les 14 problèmes les plus importants cités par les différents acteurs, les quatre premiers sont cités par la majorité des acteurs quels qu'ils soient et le problème N°6 seulement par les chercheurs. On voit que la majorité des acteurs a un problème de moyens financiers, humains et de temps (problème N°1). Ensuite viennent : le manque de méthodes pour la restauration et la conservation des milieux naturels (problème N°2), le manque d'outils communs d'identification et de travail de terrain (problème N°3), et la méconnaissance de la thématique couplée au manque de partage des connaissances (problème N°4).

Certains de ces problèmes conduisent à l'émergence d'autres problèmes, qui seront pris en compte dans l'analyse globale.

* **Besoins des acteurs pour la conservation des milieux naturels**

Les différentes réponses des acteurs à propos de leurs besoins et des informations nécessaires pour mener des actions de conservation des milieux naturels dans leur territoire d'action sont hiérarchisées ci-dessous :

Besoin N° 1 : Information sur les aspects méthodologiques et scientifiques / bibliographie.

Besoin N° 2 : Fiches techniques d'espèces et d'habitats (biologie, écologie, menaces ...).

Besoin N° 3 : Méthodes et protocoles de suivi / outils lisibles.

Besoin N° 4 : Partage de connaissance entre les acteurs de la conservation.

Besoin N° 5 : Méthodes de restauration des milieux naturels.

Besoin N° 6 : Listes hiérarchisées d'espèces ou d'habitats prioritaires.

Besoin N° 7 : Localisation des populations végétales / et habitats naturels.

Besoin N° 8 : Liste rouge des habitats naturels.

Besoin N° 9 : Autre(s)

La majorité des membres (chercheurs, gestionnaires, CBN) des différentes structures a besoin de plus d'informations que ce qu'elle a actuellement. Néanmoins, la moitié des membres fondateurs n'ont pas exprimé le besoin d'accéder à plus d'information (56 %).

Les principales informations données par les acteurs interrogés, nous permettent de constater que la majorité des gestionnaires ont les mêmes besoins. En revanche, les chercheurs n'ont exprimé que très peu de besoins, à l'exception des besoins N°5 et N°7.

D'après l'analyse des entretiens menés, les besoins varient d'un groupe de membres à un autre en fonction de différentes raisons comme, leurs centres d'intérêts, les outils et les compétences dont ils disposent en interne.

En outre, on peut remarquer que malgré l'importance présumée du besoin N°8 concernant la liste rouge des habitats naturels, il n'a été mentionné que par 2 des membres.

Partage de la connaissance entre les membres fondateurs du réseau

L'analyse des entretiens permet de constater que le niveau de partage de la connaissance ainsi que la communication sont actuellement évalués comme moyens par 58 % des interrogés, comme faibles par 16 % et comme « le réseau est encore nouveau » par 26 %.

Les personnes interrogées ont proposé des recommandations et parmi celles-ci les plus fréquentes ont été :

* Base de données commune (32% des membres interrogés) : réalisation d'un site internet de RESEDA-Flore et d'une base de données commune à condition que ces 2 outils soient gérés par un agent spécialisé, pour une connaissance durable, évolutive, et efficace.

* Projet en commun (24%) : proposition dans le but d'améliorer le niveau financier, de mutualiser les moyens humains et de valoriser les compétences.

- * Organisation d'ateliers thématiques une à deux fois par an (22%) : pour permettre aux acteurs de se rencontrer et d'échanger entre eux ; pour aider à résoudre certains problèmes et conflits à travers des concertations entre les acteurs et permettre d'aboutir à des solutions en commun.

LA CONSERVATION DES MILIEUX NATURELS VUE PAR LES ACTEURS DE L'ENVIRONNEMENT

Profils, intérêt et apports des structures concernées par la problématique

L'entretien en ligne a été envoyé à 152 acteurs de différentes structures de l'environnement de la zone méditerranéenne continentale française, appartenant tous à une structure gestionnaire de sites. 36 personnes, représentant 31 organismes (20 % des organismes sollicités) ont renseigné le questionnaire en ligne dans le temps imparti.

* Intérêt des acteurs de l'environnement pour le réseau RESEDA-Flore

L'intérêt que portent les personnes ayant renseigné le questionnaire au réseau RESEDA-Flore et aux thématiques abordées au travers de ce dernier est très important, avec près de 97 % des répondants intéressés. La totalité de ces acteurs pensent intégrer le réseau, soit cette année pour 47% d'entre eux, soit dans les prochaines années pour 53% d'entre eux .

Etat des lieux des connaissances, actions et retours d'expérience sur les milieux naturels

La grande majorité des acteurs ayant participé (93%) mène déjà des actions en lien avec la conservation des milieux naturels, ce qui montre l'intérêt d'intégrer certaines structures au réseau RESEDA-flore dans le cadre d'un partage d'expérience et de connaissance sur cette thématique. Les habitats concernés par la Directive Habitat Faune Flore et ceux abritant des espèces patrimoniales sont ciblés de façon privilégiée par ces acteurs.

Identification des difficultés rencontrées

Les principaux problèmes rencontrés chez les acteurs de l'environnement en zone méditerranéenne (hors membres de RESEDA-Flore) sont les suivants :

- Problème N°1** : Manque de moyens financiers, humains (diminution des effectifs) /et de temps.
- Problème N°2** : Pression des activités humaines conduisant à la destruction des habitats naturels, (sur-fréquentation, attractivité, urbanisation...)
- Problème N°3** : Mauvaise gestion des espaces naturels.
- Problème N°4** : Problèmes administratifs / manque de soutiens politiques.
- Problème N°5** : Mauvaise caractérisation des milieux naturels.
- Problème N°6** : Mauvaises connaissances sur la thématique / manque de partage de connaissance.
- Problème N°7** : Manque de relevés phytosociologiques.
- Problème N°8** : Manque de contacts et de communication.
- Problème N°9** : Manque de suivi et de valorisation des recherches et des études qui ont été déjà réalisées.
- Problème N°10** : Problèmes logistiques et techniques (GPS mal identifié, mauvaise préparation des opérations sur le terrain...).
- Problème N°11** : Absence de maîtrise foncière.

La majorité des acteurs de l'environnement a, comme les membres fondateurs du réseau, un problème lié au manque de moyens financiers et humains. Cela confirme qu'il s'agit du principal problème pour les acteurs de la conservation sur le territoire méditerranéen continental français, et ce quelque soit le type d'acteur. On peut penser que ce constat s'applique aussi au reste du territoire national.

* **Problèmes rencontrés lors de l'identification d'un milieu naturel**

La conservation des habitats naturels nécessite dans un premier temps l'identification de ces derniers. Malheureusement cette identification reste problématique pour de nombreux agents. Les problèmes rencontrés sont listés et hiérarchisés ci-dessous :

Problème N°1 : Typologie d'habitats parfois mal définie (Cahiers d'habitats incomplets).
Problème N°2 : Lacunes / manque d'expérience en botanique. Manque d'expertise naturaliste.
Problème N°3 : Manque de connaissance sur les milieux naturels à préserver.
Problème N°4 : Mosaïque d'habitats.
Problème N°5 : Cartographie des milieux naturels.
Problème N°6 : Difficultés pour les protéger.

Un tiers des acteurs interrogés rencontre un problème au niveau de la typologie des habitats (problème N°1), un tiers (29%) fait aussi part de ses lacunes et de son manque d'expérience en botanique (problème N°2) et près d'un sur 5 souligne son manque de connaissance sur les milieux naturels à préserver (problème N°3).

* **Besoins et informations nécessaires pour la conservation des milieux naturels**

Les principaux besoins renseignés par les acteurs interrogés sont mentionnés ci-dessous :

- * Vulgarisation des méthodes d'identification et d'évaluation de l'état de conservation.
- * Typologie d'habitats bien complétée.
- * Formation sur la phytosociologie.
- * Comment restaurer et entretenir les milieux naturels en recréant une dynamique « naturelle » ?
- * Clé de détermination des habitats en fonction de la flore associée (décrite elle aussi) et du milieu physique.
- * Pour les habitats en mosaïque, jusqu'à quel stade une restauration est-elle valable ?
- * Référentiel habitats (pour la cartographie) avec Liste rouge en France.
- * Statuts de protection, menaces, moyens à mettre en œuvre pour la préservation et la favorisation des habitats naturels.
- * Cartographie des habitats disponible.
- * Résilience des habitats ; Connaissance de l'état de conservation à différentes échelles (mondiale, européenne, française, régionale, départementale, à l'échelle méditerranéenne, locale) pour pouvoir bien déterminer l'enjeu de conservation sur l'espace de gestion concerné.

Partage de la connaissance entre les différents acteurs de la conservation

Les réponses des acteurs de l'environnement sont quasi-identiques à celles obtenues auprès des membres fondateurs du réseau. Ces résultats sont donc une confirmation des éléments nécessaires à l'amélioration du partage de la connaissance énoncés plus haut.

ANALYSE GLOBALE

ANALYSE DES PROBLEMES

La réalisation de l'arbre à problèmes a permis d'identifier et de mettre en relation la majorité des problèmes rencontrés par l'ensemble des parties prenantes. Cela a permis de mettre en exergue les causes et les conséquences principales de chaque frein et de chaque difficulté rencontrée par les acteurs de l'environnement pour la conservation des milieux naturels.

L'arbre à problèmes (Figure 1) illustre de manière séquentielle les principales causes directes (sur-fréquentation, mauvaise gestion des espaces naturels et manque de méthodes partagées pour la restauration et de conservation des milieux naturels...), et indirectes (manque de soutiens politiques, manque de financements et manque de moyens humains) ainsi que les conséquences (destruction des habitats naturels et artificialisation des milieux) et les effets à long terme (changements environnementaux).

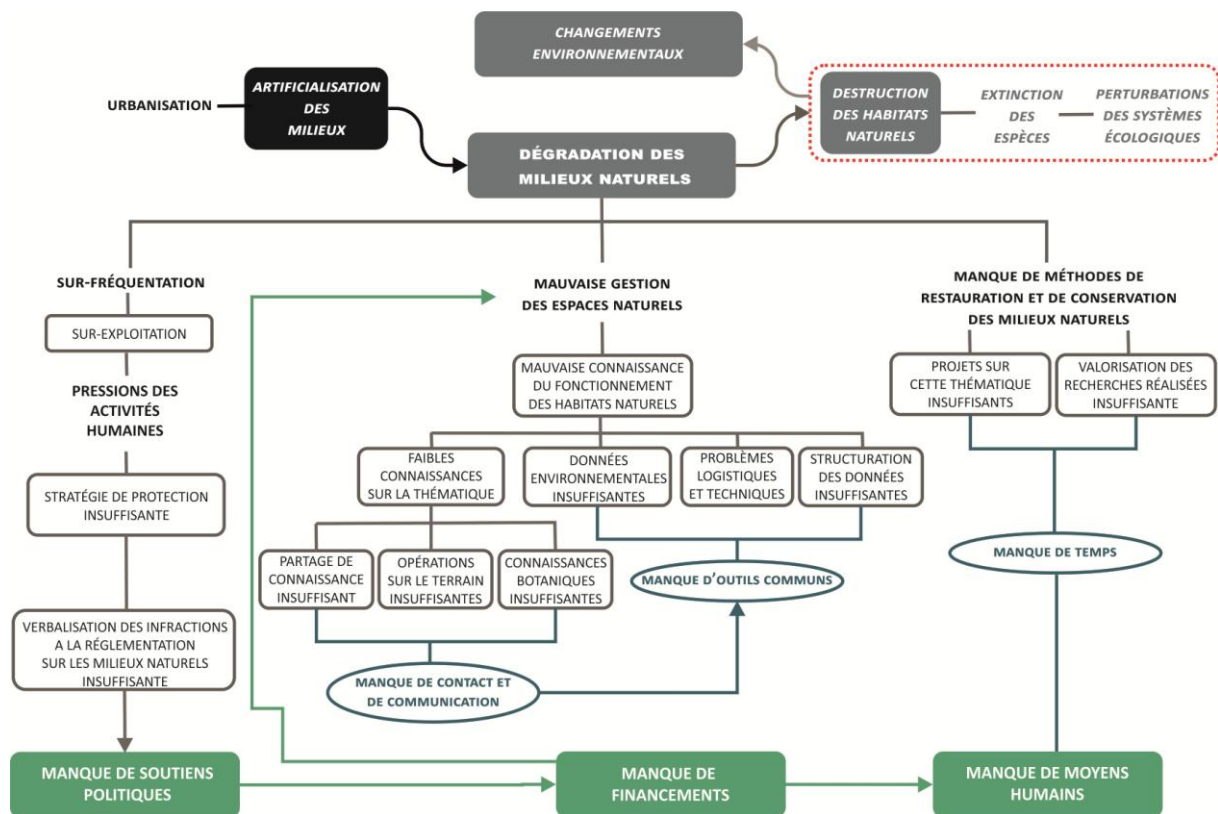


Figure 1. Arbre à problèmes des différentes difficultés rencontrées dans la conservation des milieux naturels en région méditerranéenne française

Le constat est que le manque de financements reste le problème majeur, source d'autres problèmes, ce qui confirme la réponse des acteurs et leurs exigences sur le volet financier. Ceci ouvre un débat sur les méthodes et les stratégies à suivre pour améliorer les ressources financières dans ce domaine.

ANALYSE DES SOLUTIONS

L'arbre à solutions (Figure 2) représente l'image positive de l'arbre à problèmes, mettant en exergue les recommandations générales pour répondre aux problématiques en lien avec la conservation des milieux naturels.

Ainsi, les causes sont transformées en actions (changement des mauvaises pratiques, bonne gestion des espaces naturels et amélioration des méthodes de gestion des milieux naturels) permettant d'atteindre les objectifs. Les conséquences sont transformées en objectifs (préservation des milieux naturels, conservation des habitats naturels et protection de l'environnement).

La volonté, l'intérêt politique et la disponibilité des financements représentent les principales solutions de base pour faciliter la mise en œuvre des actions permettant de répondre aux objectifs fixés notamment par les politiques publiques.

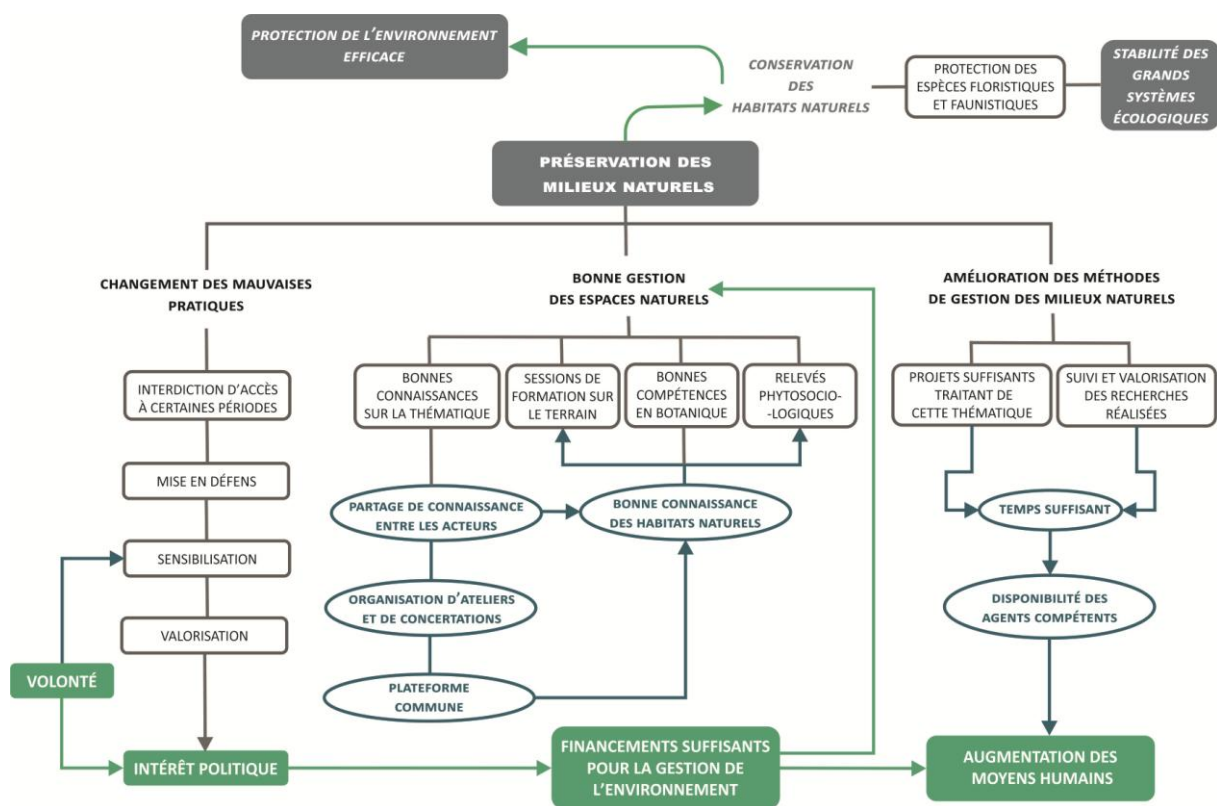


Figure 2. Arbre à solutions des différentes recommandations données pour la conservation des milieux naturels en région méditerranéenne française

CONCLUSION

Les deux enquêtes dont les résultats viennent d'être présentés mettent en évidence les principaux problèmes qui réduisent l'efficacité, voire empêchent l'existence, des actions de conservation menées sur les milieux naturels.

Les difficultés identifiées et les solutions proposées par les membres de RESEDA-Flore et par les acteurs de la conservation des milieux naturels en dehors du réseau convergent sur bien des points. Les suivants, en particulier, sont à retenir :

- * Les freins et les difficultés rencontrées par les différents acteurs de l'environnement sont toujours liés au manque de moyens financiers et humains.
- * La faible connaissance sur la thématique (lacunes en botanique / typologie d'habitats), ainsi que le manque de méthodes disponibles en lien avec la restauration et la conservation des milieux naturels constituent également des difficultés majeures.
- * Les principales recommandations concernent le financement, le partage de la connaissance et la mise en place d'outils d'identification des milieux naturels.
- * Environ la moitié des acteurs de l'environnement hors RESEDA-Flore pensent intégrer le réseau cette année et l'autre moitié lors des prochaines années. La mise en place et les orientations proposées par le réseau, répondent bien à un besoin des acteurs de la conservation des milieux naturels. Le niveau de communication entre les acteurs fondateurs du réseau est noté moyen par une majorité des interrogés. Parmi les principales propositions des acteurs ont été mentionnés : l'accès à une base de données commune, l'élaboration de projets en commun et l'organisation d'ateliers et de concertations plusieurs fois par an.
- * L'analyse des problèmes a permis d'identifier les principales causes et les conséquences de la dégradation des milieux naturels en région méditerranéenne. Ainsi, le manque de moyens financiers et humains, l'intérêt politique, et le manque de méthodes pour restaurer et conserver les milieux naturels constituent les principales causes qui sont à améliorer pour une préservation effective.
- * L'analyse des solutions a révélé que la préservation des milieux naturels nécessite dans un premier temps de la volonté, la sensibilisation des acteurs et de la société, et des financements suffisants. En revanche chaque problème a une solution à court ou long terme. C'est pour cela que le fait de commencer par les solutions les plus simples est préférable à l'attente d'une solution globale plus complexe. « ***Celui qui déplace une montagne commence par déplacer de petites pierres*** » (*Confucius*).

Ainsi résumés, les résultats de cette étude pourront servir de lignes directrices pour la structuration du réseau dans les prochaines années. La question des moyens a été clairement identifiée comme prioritaire, la création d'un poste RESEDA-Flore entièrement dédié à la question doit être étudiée. Cette mutualisation assurerait de plus une meilleure cohérence au niveau du réseau dans son ensemble.

BIBLIOGRAPHIE

Faure K., Barthoulot C. & Argagnon O. 2019 : La mise en œuvre des suivis d'habitats et d'espèces dans les sites Natura 2000 d'Occitanie. Rapport d'enquête auprès des animateurs de sites de Languedoc-Roussillon. Rapport CBNMed, 50 p.

Khamouch D. 2019 : Connaissance des actions de la conservation des milieux naturels dans la région méditerranéenne en France. Mémoire de Master 2, Université Paul Sabatier – Toulouse, 77 p.

Médail F. & Quézel P. 1997: Hot-spots analysis for conservation of plant biodiversity in the Mediterranean basin. *Ann. Missouri Bot. Gard.* 84: 112-127

ANNEXE 1 : ENQUETE DIRECTE SUR LES CONNAISSANCES NECESSAIRES AUX ACTIONS DE CONSERVATION DES MILIEUX NATURELS

Présentation

La conservation de la biodiversité de la région méditerranéenne française est un enjeu majeur dans le contexte actuel de crise d'extinction des espèces et de changements globaux.

Dans le cadre de cette problématique, le projet RESEDA-Flore vient de naître, visant à agir de manière concertée pour une conservation intégrée de la flore méditerranéenne. Un des objectifs affichés est l'accompagnement des acteurs de la conservation et la valorisation de leurs études. Cette étape cruciale provient d'une demande forte du dernier groupe de travail « habitat » du réseau. Cela permettra d'apporter des éléments co-construits pour améliorer les actions de conservation et de valorisation des habitats naturels.

L'objectif de l'entretien

Ce questionnaire a pour objectif d'effectuer un état des lieux des blocages et des difficultés rencontrées dans la conservation des milieux naturels, d'identifier les besoins et les attentes en termes de connaissance.

Les organismes visés

Ce questionnaire s'adresse aux membres fondateurs du réseau ainsi qu'aux divers acteurs de la conservation susceptibles d'intégrer le réseau.

Les principaux axes de l'enquête

Les axes de l'enquête comprennent :

- * Une présentation de la structure.
- * Un état des lieux des actions entreprises sur les milieux naturels.
- * L'identification des attentes, besoins, problèmes, difficultés.

Questionnaire

• Code :

Date :

Durée :

CARACTÉRISTIQUES DE L'ENTRETIENU :

Âge :

Téléphone :

Mail :

Secteur principal représenté :

Expérience et poste dans la structure :

❖ PRÉSENTATION DE LA STRUCTURE

1. Quel est le type de structure ?
2. Sur quel(s) département(s) intervenez-vous ?
3. Quels sont les missions et les secteurs d'activité de votre structure ?
4. Quel projet réalisez-vous principalement sur la flore ?
5. Pour quelles raisons avez-vous intégré le réseau RESEDA-Flore ? Quelles sont vos attentes et vos besoins ? Actuels et futurs ?
6. Qu'est-ce que vous pouvez apporter au réseau ?
7. Est-ce que vous avez d'autres interactions avec d'autres réseaux ? Si oui lesquels, si non pourquoi ? Êtes-vous déjà membre d'un réseau de conservation ou de gestion ?
8. Est-ce que vous avez des propositions pour l'amélioration et la valorisation du réseau ?
9. Est-ce que vous avez déjà eu des résultats suite à votre activité dans le réseau ? Si oui lesquels et sur quelles thématiques ? Si non pourquoi ?
10. A votre avis quels sont les méthodes et les stratégies à suivre pour améliorer l'état financier du réseau ?
11. A votre avis quels sont les organismes dont il serait très utile qu'ils intègrent le réseau ? En fonction de leur mission, intérêt, programme ...

❖ ETAT DES LIEUX DES CONNAISSANCES, DOCUMENTS, ACTIONS ET RETOURS D'EXPÉRIENCES (EXEMPLES D'ACTIVITÉS CONCRÈTES)

12. Avez-vous réalisé sur votre territoire d'intervention un ou plusieurs suivi (s) sur les espèce(s) végétale(s) ?
13. Sur quelle(s) espèce(s) ?
14. Quels sont les critères pour le choix des espèces concernées ?
15. Quels sont les principaux types de milieux où sont réalisés les suivis d'espèces sur votre territoire d'action ?
 - Bord de route, chemin, voie ferrée
 - Zone urbaine (espace vert, jardin, parc, voirie etc.)
 - Culture, terrain agricole (rizière, vignoble, verger, oliveraie etc.), jachère

- Friche, terrain vague
- Carrière
- Prairie humide
- Pelouse sèche
- Pelouse et pâturage naturel
- Forêt de feuillus
- Forêt de conifères
- Forêt mélangée
- Clairière forestière
- Lande, fourré, haie
- Littoral méditerranéen (dune et rocaille)
- Falaise et rocaille (hors littoral)
- Marais, tourbière et tufière
- Mare, eau stagnante permanente
- Plan d'eau isolé
- Plan d'eau connecté à un cours d'eau
- Lagune littorale
- Ripisylve
- Cours d'eau (rivière, fleuve etc.)
- Autre milieu (merci de préciser) :

16. Avez-vous réalisé ou mis en place d'autres actions de conservation sur les espèces végétales ? Si oui lesquelles ? si non pourquoi ?

- Etude(s) scientifique(s) ou expérimentation(s)
- Méthode(s) de gestion (ouverture de milieu, gestion des EVEC, mise en défens...)
- Méthode(s) de restauration des populations (transplantation, renforcement, réintroduction...)
- Méthode(s) de restauration des habitats d'espèces (réensemencement, génie écologique...)
- Communication, sensibilisation
- Autre(s) (merci de préciser):

17. Avez-vous réalisé (ou souhaitez-vous le faire) sur votre territoire une action en lien avec la conservation des milieux naturels ? Si oui la ou lesquelles, si non pourquoi ?

18. Quelle entrée typologique ou fonctionnelle utilisez-vous pour travailler sur les milieux naturels (ex : habitats naturels, écosystèmes, niches écologiques, etc..). Comment définissez-vous "terme employé" ? Citez un exemple de "terme employé".

19. Sur quels habitats naturels /milieux naturels /niches écologiques / écosystèmes travaillez-vous ?

- Habitats de la Directive
- Habitats menacés
- Habitats considérés intéressants du point de vue agro-pastoral
- Habitats à restaurer
- Habitats abritant des espèces patrimoniales
- Autre(s).

20. Quels sont les critères utilisés pour choisir les milieux naturels ?

21. Quel type d'actions réalisez-vous principalement sur les milieux naturels ?
22. Dans quel but entreprenez-vous ces actions ?
23. Avez-vous réalisé ou mis en place d'autres actions de conservation des milieux naturels ?
24. Quels sont les critères que vous avez pris en compte ou bien que vous pensez prendre en compte pour la conservation des milieux naturels ?
25. Si vous disposez de documents, rapports écrits relatifs aux habitats suivis sur votre territoire d'action, pourriez-vous nous les envoyer ? (e-mail ou une copie par courrier) ou nous préciser où l'information est disponible (ex : sites internet, livres, etc.) ?

❖ IDENTIFICATION DES ATTENTES ET BESOINS

26. Quels sont, selon vous, les freins et les difficultés à la conservation des milieux naturels ?
27. Quels sont les problèmes que vous rencontrez lors de l'identification d'un milieu naturel ?
28. Comment traitez-vous les milieux naturels mal caractérisés ?
29. Avez-vous déjà eu des difficultés qui vous ont amené à arrêter votre action de conservation des milieux naturels ?
30. Donnez des exemples concrets que vous avez vécus
31. A part le problème de la conservation des milieux naturels, est-ce que vous avez d'autres problèmes qui pourraient être influencés d'une façon ou d'une autre par la réalisation des différents objectifs du réseau ?
32. Auriez-vous besoin d'informations sur les milieux naturels ? Si oui, avec quelle approche (ex : habitats naturels, phytosociologie, écosystèmes, etc.) ?
33. De quel(s) type(s) d'informations auriez-vous besoin ?
34. Souhaitez-vous un appui technique sur cette (ces) problématique(s) ? Des exemples ?
35. Souhaiteriez-vous alimenter la base de données géolocalisées du CBNMed et avoir accès aux informations qui y sont déjà stockées ?
36. S'il y a une concertation entre les membres fondateurs, quelle problématique / sujet du réseau pensez-vous aborder ?
37. Est-ce que vous pensez à d'autres solutions pour faciliter la communication entre les membres du réseau, à part le glossaire ?
38. Comment voyez-vous le partage de la connaissance entre les membres du réseau ? Fort, faible, moyen, ou bien inexistant pour l'instant ?
39. Votre proposition pour la mise en commun des connaissances entre les membres du réseau ?
40. Votre proposition pour faciliter les actions de conservation des habitats entre les membres du réseau ?
41. Serez-vous présent lors de la restitution de ce travail ? Quelles sont vos attentes sur cette enquête ?
42. Est-ce que vous avez des questions, commentaires ou quelques remarques à rajouter ?

Je vous remercie pour votre accueil, votre bonne humeur et l'intérêt que vous avez porté à notre mission.

ANNEXE 2 : ENQUETE EN LIGNE SUR LES CONNAISSANCES NECESSAIRES AUX ACTIONS DE LA CONSERVATION DES MILIEUX NATURELS

La conservation de la biodiversité de la région méditerranéenne française est un enjeu majeur dans le contexte actuel de crise d'extinction des espèces et de changements globaux.

Dans le cadre de cette problématique, le projet RESEDA-Flore vient de naître, visant à agir de manière concertée pour une conservation intégrée de la flore méditerranéenne. Un des objectifs affichés est l'accompagnement des acteurs de la conservation et la valorisation de leurs études. Cette étape cruciale provient d'une demande forte du dernier groupe de travail « habitat » du réseau. Cela permettra d'apporter des éléments co-construits pour améliorer les actions de conservation et de valorisation des habitats naturels.

Objectifs de ce questionnaire

Ce questionnaire a pour objectifs d'effectuer, auprès des acteurs régionaux, un état des lieux des connaissances, actions, attentes et besoins relatifs à la conservation des milieux naturels sur le territoire méditerranéen continental français. Les informations qui en seront issues seront synthétisées, analysées puis utilisées pour améliorer la dynamique du réseau et pour avoir plus d'actions de conservation et de valorisation des milieux naturels.

Ce questionnaire s'adresse aux acteurs de l'environnement (gestionnaires de milieux, instances institutionnelles, techniciens etc.) qui œuvrent pour la conservation des milieux naturels.

Les principaux axes de l'enquête

- * Une présentation de vos coordonnées et de votre structure
- * Un état des lieux des actions menées sur les milieux naturels
- * L'identification des freins et des difficultés.

NB : pour assurer votre vie privée sachez que toutes les informations qui seront enregistrées dans ce questionnaire seront confidentielles. Et l'analyse des résultats se fera sous forme de codes.

<https://framaforms.org/connaissance-necessaire-aux-actions-de-conservation-des-milieux-naturels-1560241770>

Questionnaire en ligne

1. Nom et prénom ?
2. Contact(s) téléphonique(s) ?
3. Adresse mail ?
4. Age
5. Secteur principal représenté ?
6. Années de travail dans votre poste ?
7. Type de structure ?
8. Sur quels départements intervenez-vous ?
9. Quels sont les missions et les secteurs d'activité de votre structure ?
10. Quels projets réalisez-vous principalement sur la flore ?
 - Suivis
 - Inventaires
 - Cartographie
 - Actions de gestion
 - Peu, mais souhaiterais en faire plus
 - Autre (s)
11. Avez-vous réalisé sur votre territoire d'intervention un ou plusieurs suivi(s) sur les espèces végétales ?
 - Oui
 - Non
12. Si oui sur quelle(s) espèce(s) ?
13. Quels sont les critères pour le choix des espèces concernées ?
 - Espèces protégées
 - Espèces menacées (au sens des listes rouges régionale ou nationale)
 - Espèces endémiques
 - Espèces considérées comme patrimoniales
 - Espèces exotiques envahissantes
 - Autre(s)
 - Si autre(s) critère(s), merci de préciser ?

14. Quels sont les principaux types de milieux où sont réalisés les suivis d'espèces sur votre territoire d'action ?

- Bord de route, chemin, voie ferrée
- Zone urbaine (espace vert, jardin, parc, voirie etc.)
- Culture, terrain agricole (rizière, vignoble, verger, oliveraie etc.), jachère
- Friche, terrain vague
- Carrière
- Prairie humide
- Pelouse sèche
- Pelouse et pâturage naturel
- Forêt de feuillus
- Forêt de conifères
- Forêt mélangée
- Clairière forestière
- Lande, fourré, haie
- Littoral méditerranéen (dune et rocaille)
- Falaise et rocaille (hors littoral)
- Marais, tourbière et tufière
- Mare, eau stagnante permanente
- Plan d'eau isolé
- Plan d'eau connecté à un cours d'eau
- Lagune littorale
- Ripisylve
- Cours d'eau (rivière, fleuve etc.)
- Autre milieu (merci de préciser).

➤ Si autre(s) milieu(x), précisez

15. Avez-vous réalisé ou mis en place d'autres actions de conservation sur les espèces végétales ?

- Oui
- Non

16. Si oui lesquelles ?

- Etude(s) scientifique(s) ou expérimentation(s)
- Méthode(s) de gestion (ouverture de milieu, gestion des EVEC, mise en défens...)
- Méthode(s) de restauration des populations (transplantation, renforcement, réintroduction...)
- Méthode(s) de restauration des habitats d'espèces (réensemencement, génie écologique...)
- Communication, sensibilisation
- Autre(s) (merci de préciser):

17. Avez-vous réalisé (ou souhaitez-vous le faire) sur votre territoire une action en lien avec la conservation des milieux naturels (habitats naturels) ?

- Oui
- Non

18. Si oui laquelle ? Si non pourquoi ?

19. Quelle entrée typologique ou fonctionnelle utilisez-vous pour travailler sur les milieux naturels ?

- Habitat naturel
- Ecosystème
- Niche écologique
- Autre (merci de préciser)

20. Comment définissez-vous « le terme employé » ci-dessus ?

21. Quels sont les critères pour choisir les habitats ?

- Habitats de la Directive
- Habitats menacés
- Habitats considérés comme intéressants du point de vue agro-pastoral
- Habitats à restaurer
- Habitat abritant des espèces patrimoniales
- Autre(s).

22. Quels sont les freins et les difficultés à la conservation des milieux naturels ?

23. Quels sont les problèmes que vous rencontrez lors de l'identification d'un milieu naturel ?

24. Auriez-vous besoin d'informations sur les milieux naturels ?

- Oui
- Non

25. Si oui de quel(s) type (s) d'informations auriez-vous besoin ?

26. Si oui avec quelle approche ?

- Habitats naturels
- Phytosociologie
- Ecosystèmes
- Autres (merci de préciser)

27. Est-ce que vous avez des interactions avec des réseaux qui s'intéressent à la conservation des milieux naturels ?

28. Si oui le(s)quel(s)

29. Est-ce que vous avez déjà entendu parler du réseau RESEDA-Flore avant ce questionnaire ?

- Oui
- Non

30. Si oui comment ?

- Réunion de travail
- Internet
- Réseaux personnels
- Un autre réseau
- Autre (merci de précisez)

31. D'après la présentation de RESEDA-Flore est ce que le réseau vous intéresse ?

- Oui
- Non

32. Si oui, est-ce que vous pourriez l'intégrer ?

- 33. Est-ce que vous êtes d'accord pour un partage de la connaissance entre les gestionnaires et les chercheurs qui travaillent dans la conservation des habitats naturels ?**
- Oui
 - Non
- 34. Si oui, comment peut-on améliorer le niveau de partage de la connaissance ?**
- 35. Si non, pourquoi ?**
- 36. Si vous avez mis en place des actions de suivi sur des habitats et que vous souhaitez apporter plus d'informations sur les actions que vous avez effectuées, seriez-vous prêt à participer à une synthèse de ces éléments à l'échelle du réseau?**
- 37. S'il y a une concertation avec les membres de RESEDA- Flore, aimeriez-vous y assister ?**
- Oui
 - Non
- 38. Vos remarques et votre point de vue nous intéressent aussi :**